



KEUSOTE
Keski-Uudenmaan hyvinvointialue

Alueellinen vammaisten henkilöiden hyvinvointisuunnitelma 2026–2030

**Hyvinvointia
yhdessä.**

Ikääntyneet ja vammaiset lautakunta 22.4.2026
Aluehallitus 12.5.2026
Aluevaltuusto 28.5.2026

Sisällysluettelo

| | | |
|-----|---|----|
| 1 | Johdanto | 3 |
| 1.1 | Hyvinvoinnin ja terveyden edistäminen palveluketjuissa | 3 |
| 2 | Vammaisten henkilöiden hyvinvoinnin tila Keski-Uudellamaalla..... | 5 |
| 3 | Alueellisen vammaisten henkilöiden hyvinvointisuunnitelman 2026–2030 painopisteet ja tavoitteet | 7 |
| 4 | Alueellisen vammaisten henkilöiden hyvinvointisuunnitelman toimenpano ja raportointi..... | 10 |
| 5 | Liitteet | 11 |
| 6 | Lähteet | 11 |

1 Johdanto

Alueellinen vammaisten henkilöiden hyvinvointisuunnitelma on tehty vuosille 2026–2030 ja se luo strategisen suunnan eri yhdyspintoimijoiden – kuntien, hyvinvointialueen, järjestöjen, koulutuksen järjestäjien, yritysten, Pelastuslaitoksen, HUS:n sekä muiden kumppaneiden – yhteiselle ja pitkäjänteiselle hyvinvoinnin ja terveyden edistämistyölle. Vammaisten henkilöiden hyvinvointisuunnitelma osaltaan toimeenpanee ja täydentää alueellista hyvinvointisuunnitelmaa 2026–2030, mikä hyväksyttiin Keski-Uudenmaan hyvinvointialueen valtuustossa joulukuussa 2025.

Vammaisten henkilöiden hyvinvointi rakentuu ympäristöissä, joissa palvelut ovat saatavilla ja saavutettavissa yhdenvertaisesti, arjen esteet poistetaan systemaattisesti ja jokaisella on mahdollisuus osallistua ja vaikuttaa oman elämänsä ja yhteisönsä kehittämiseen. Tämän alueellisen hyvinvointisuunnitelman tavoitteena on vahvistaa strategista ja pitkäjänteistä yhdyspintatyötä eri toimijoiden välillä, jotta vammaisten henkilöiden oikeudet ja tarpeet ohjaavat hyvinvoinnin ja terveyden edistämisen työtä kaikissa palveluissa. Hyvinvointisuunnitelma korostaa palvelujen luotettavaa saatavuutta, selkeitä ja yhteen toimivia palveluketjuja sekä palvelupolkujen läpinäkyvyyttä ja osallisuuden sekä osallistumis- ja vaikuttamismahdollisuuksien edistämistä.

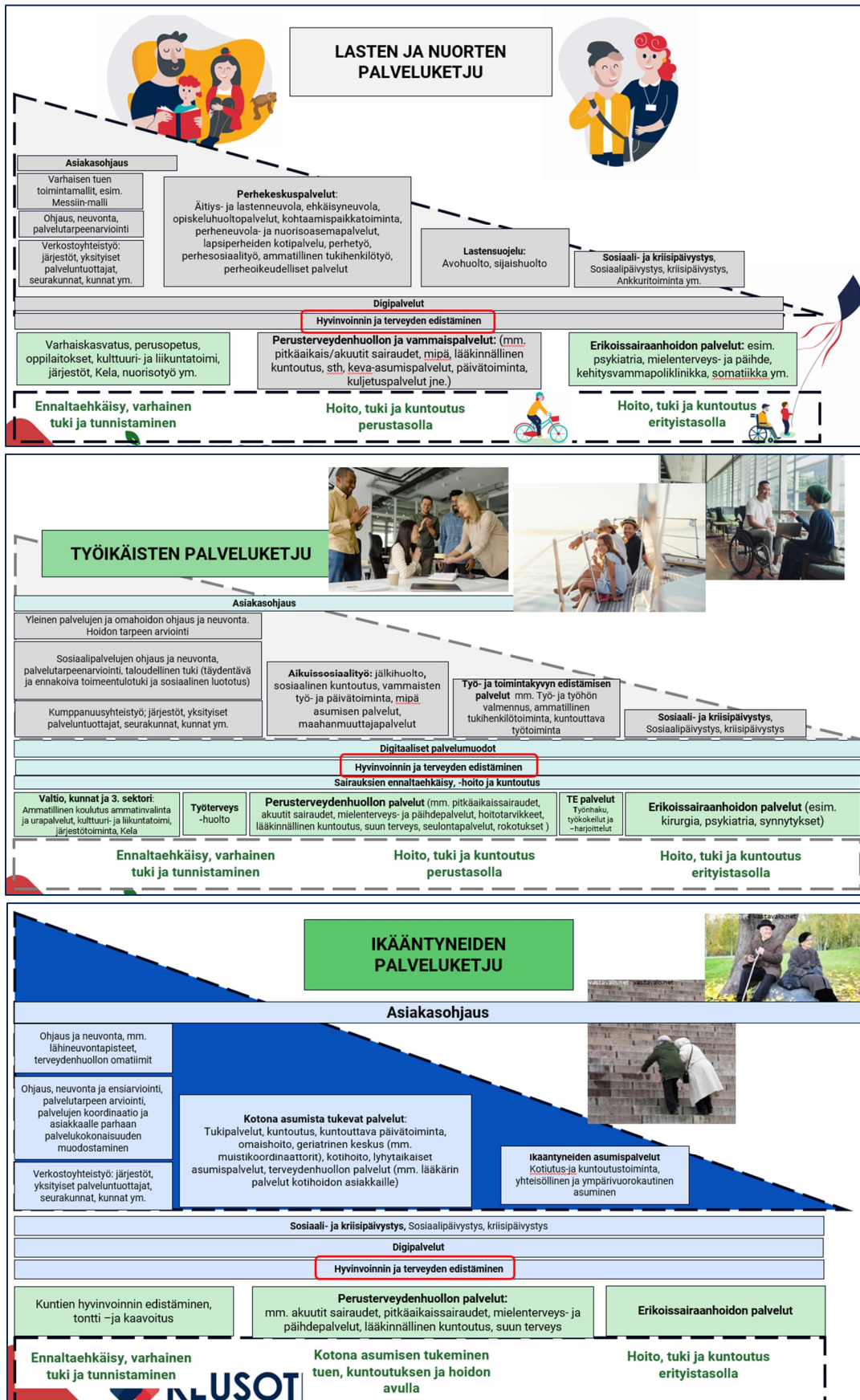
Alueellisen vammaisten henkilöiden hyvinvointisuunnitelman toteutumista raportoidaan vuosittain alueellisen hyvinvointikertomuksen avulla.

1.1 Hyvinvoinnin ja terveyden edistäminen palveluketjuissa

Hyvinvoinnin ja terveyden edistäminen on osa jokaista Keski-Uudenmaan hyvinvointialueen palveluketjua. Hyvinvointialueella on lasten ja nuorten palveluketju, työikäisten palveluketju ja ikääntyneiden palveluketju. Hyvinvoinnin ja terveyden edistäminen toimii edellä mainituissa palveluketjuissa läpileikkaavana periaatteena koko palveluketjun ajan niin varhaisessa ennaltaehkäisevässä tuessa kuin perus- ja erityistason hoidossa, kuntoutuksessa ja tuessa. Keskeistä palveluketjukohtaisessa hyvinvoinnin ja terveyden edistämässä ja toteutuksessa on monialaisuus ja kumppanuus. Palveluketjut sisältävät myös yhdyspintoimijat ja se ulottuu mm. kuntien liikunta- ja kulttuuripalveluihin, alueen järjestöihin ja yrityksiin. Palveluketjuissa korostuu myös asukkaan, asiakkaan ja potilaan oma aktiivinen rooli hyvinvoinnin ja terveyden edistämässä. Palveluketjujen osalta hyvinvoinnin ja terveyden edistämisen toteutumista seurataan määritetyin mittarein, esimerkiksi hyvinvointialueiden hyte-kerroin mittarit sekä kansalliset eri ikäryhmien hyvinvoinnin tilaa kuvaavien mittarit.

Keski-Uudenmaan hyvinvointialueella vammaisten henkilöiden palvelut järjestetään osana kaikkia palveluketjuja. Palvelujen järjestämisvastuu jakautuu kunkin palveluketjun palvelukokonaisuuksien mukaisesti. Keskitetyssä asiakasohjauksessa vammaisia henkilöitä palvelee keskitetysti.

Kuva 1. Keski-Uudenmaan hyvinvointialueen palveluketjut

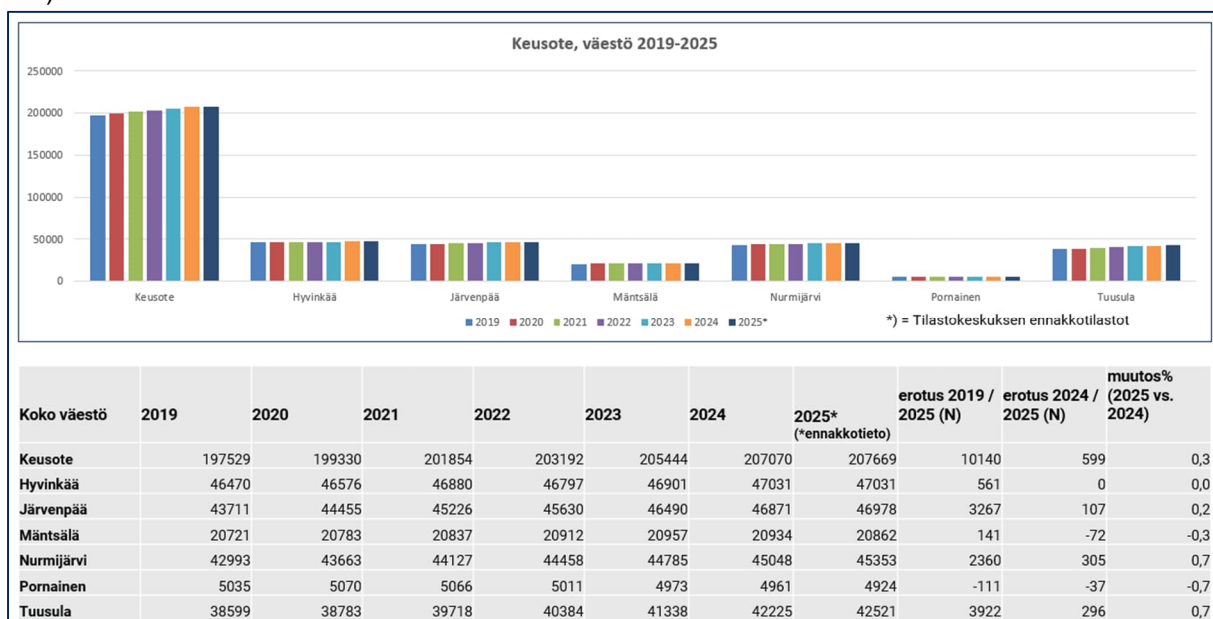


2 Vammaisten henkilöiden hyvinvoinnin tila Keski-Uudellamaalla

Keski-Uudenmaan kuntalaisten hyvinvoinnin tila on kuvattu laajasti alueellisessa hyvinvointikertomuksessa 2020–2024, joka hyväksyttiin Keusoten valtuustossa 12.6.2025. Hyvinvointikertomuksen sisältöä on täydennetty hyväksymisen jälkeen julkaistuilla valtakunnallisilla ja paikallisilla indikaattoreilla. Valtakunnallisten tilastojen kautta voidaan tarkastella esimerkiksi lasten ja nuorten hyvinvoinnin tilaa Kouluterveyskyselyn tuloksista. Työikäisten ja ikääntyneen väestön osalta käytössä on mm. THL:n Terve Suomi 2024 -kyselytutkimuksen tulokset. Näiden lisäksi hyvinvoinnin tilaa voidaan kuvata esimerkiksi Kansallisen terveysindeksin tiedoilla.

Keski-Uudenmaan väkiluku on kasvanut vuodesta 2019 vuoteen 2025 mennessä noin 5 prosentilla. Hyvinvointialueen väkiluku on vuoden 2025 lopussa Tilastokeskuksen väestön ennakkotilaston mukaan 207 669. Alle 18-vuotiaiden osuus väestöstä on noin 20 prosenttia ja yli 65-vuotiaiden osuus noin 21 prosenttia. Alle 18-vuotiaiden osuus on laskusuunnassa ja ikääntyneemmän väestön osuus taas kasvussa. Vieraskielisten osuus hyvinvointialueella oli vuoden 2024 lopussa 8,3 prosenttia ja osuus on kasvanut vuosittain. Perheitä hyvinvointialueella oli vuoden 2024 lopussa yhteensä 56 539, joista lapsiperheiden osuus oli 40,5 prosenttia. Lapsiperheistä 32,3 prosenttia oli yhden vanhemman perheitä.

Kuva 2. Hyvinvointialueen väestötietoja (Lähde: Tilastokeskus, Väestön ennakkotilastot 2025)

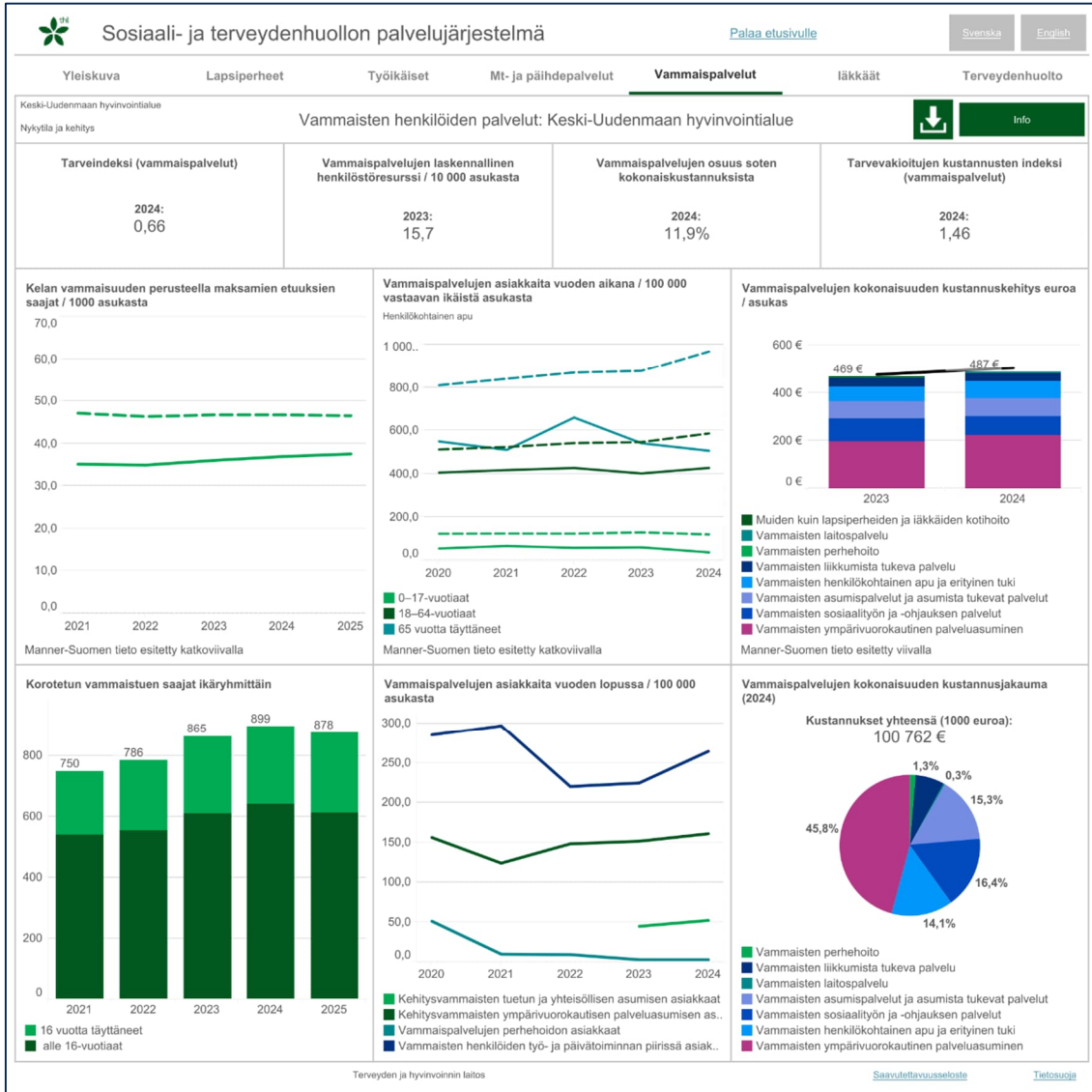


Koontia Keski-Uudenmaan hyvinvointialueen väestön hyvinvoinnin tilasta:

- Keski-Uudenmaan väestön hyvinvoinnin tila näyttäytyy valtakunnallisten tilastojen valossa hyvältä. Indikaattorikohtaisesti on kuitenkin kuntakohtaisia eroja.
- Taloudellisen tilanteen heikkeneminen haastaa tällä hetkellä hyvinvointia, esimerkiksi hyvinvointialueen työttömyysluvut kasvussa ja perustoimeentulotuen saajien määrä on kasvanut.
- Mielen hyvinvointiin liittyen haasteita, esimerkiksi lasten ja nuorten ahdistuneisuus sekä työikäisen väestön psyykinen kuormittuneisuus näkyy tilastoissa.
- Ylipainoon ja lihavuuteen liittyen hyvinvointialueella haasteita.
- Lähisuhdeväkivaltaan liittyvät tilastot kertovat ilmiön yleistyneen hyvinvointialueella.
- Sairastavuusindeksi, joka koostuu useammasta alaindeksistä, on alle koko maan vastaavan lukeman, mutta kuitenkin korkeampi kuin Uudenmaan muiden hyvinvointialueiden ja Helsingin. Kuntakohtaisesti eroavaisuuksia terveyst indeksiin liittyen.

Vammaisten henkilöiden hyvinvoinnin tilaa kuvaavia erillisiä indikaattoreita ei ole käytössä. THL ylläpitää Seurannan, arvioinnin ja ohjauksen ydintiedot -raportoinnin sivustoa, josta on mahdollista saada tietoa mm. hyvinvointialueiden eri palvelukokonaisuuksien tilannekuvasta esimerkiksi vammaispalvelujen osalta. Tilastoista voidaan tarkastella mm. Kelan maksamien vammaisetuuksien saajia, vammaispalvelujen asiakasmääriä ja vammaispalvelujen kustannuskehitystä.

Kuva 3. Sosiaali- ja terveydenhuollon palvelujärjestelmä. Vammaisten henkilöiden palvelut, Keusote



3 Alueellisen vammaisten henkilöiden hyvinvointisuunnitelman 2026–2030 painopisteet ja tavoitteet

Alueellisen vammaisten henkilöiden hyvinvointisuunnitelman 2026–2030 painopisteet perustuvat alueellisen hyvinvointisuunnitelman 2026–2030 painopisteisiin. Tavoitteet nousevat hyvinvoinnin tilaan ja niitä on valmisteltu suunnitelman monialaisen valmistelun yhteydessä yhteistyössä yhdyspintatoimijoiden kanssa. Alueellisen hyvinvointisuunnitelman painopisteet määrittävät strategisen tason suunnan, mitä hyvinvointialue tekee yhdessä muiden toimijoiden kanssa vammaisten henkilöiden hyvinvoinnin ja terveyden edistämiseksi sekä eriarvoisuuden vähentämiseksi. Vammaisten henkilöiden hyvinvointisuunnitelman tavoitteet, konkreettiset toimenpiteet ja mittarit

tarkentuvat yhdyspinoilla suunnitelman toimeenpanon yhteydessä alueellisesti tai paikallisesti.

Kuva 4. Alueellisen hyvinvointisuunnitelman 2026–2030 rakenne



Alueellisen vammaisten henkilöiden hyvinvointisuunnitelman 2026–2030 painopisteet ja tavoitteet:

1. Asukkaille hyvät arjen rutiinit

- a. Ikäntyneiden osallisuuden ja osallistumis- ja vaikuttamismahdollisuuksien edistäminen
- b. *Syrjäytymisvaarassa olevien vammaisten henkilöiden varhainen tunnistaminen ja tukeminen*

2. Asukkaille turvallinen arki

- a. Turvallisen asumisen mahdollistaminen
- b. Väkivallan ehkäisy
- c. Päihteiden käytön vähentäminen

3. Asukkaiden mielen hyvinvoinnin ja työ- ja toimintakyvyn vahvistaminen

- a. Mielen hyvinvoinnin ja työ- ja toimintakyvyn vahvistaminen
- b. Koetun yksinäisyyden vähentäminen
- c. *Vammaisten henkilöiden työllistymisen ja koulutuspolkujen tukeminen*

Kuva 5. Alueellinen vammaisten henkilöiden hyvinvointisuunnitelma 2026–2030



Kuva 6. Hyvät arjen rutiinit -painopisteen toimenpiteitä

| Painopiste (alueellinen hyvinvointisuunnitelma) | Tavoite | Toimenpide | Mittari |
|---|---|---|--|
| 1. Asukkaille hyvät arjen rutiinit (Edistetään asukkaiden fyysistä, psyykkistä, sosiaalista ja kulttuurista aktiivisuutta tukemalla arjen rutiineja, elintapoja ja kulttuuriosallistumista) | <ul style="list-style-type: none"> Vammaisten henkilöiden osallisuuden ja osallistumis- ja vaikuttamismahdollisuuksien edistäminen Syrjäytymisvaarassa olevien vammaisten henkilöiden varhainen tunnistaminen ja tukeminen (IKVA-Itk 22.4.2026) | <ul style="list-style-type: none"> Hyvinvointialueen osallisuusohjelman toimeenpano, esim. asukaskehittäjätoiminta, asukaspaneelit, asiakaskokemus Keusoten hyte-sivujen tarjonnan hyödyntäminen vammaispalvelujen asiakasohjauksessa, ml. Tapahtumakalenteri Vaikutustavoitteiden hyödyntäminen asioiden valmistelussa Kulttuurihyvinvoinnin kehittäminen alueellisesti, ml. Kaikukortin hyödyntäminen | <ul style="list-style-type: none"> Osallisuuden mittarit, esim. asukaskehittäjät (N), tilaisuuksien määrä (N), asukaspaneelien NPS ja osallistujat (N), asiakaskokemuksen mittarit Verkkosivujen käyntimäärät Kuvaus lausuntopyyntöistä |

Kuva 7. Turvallinen arki -painopisteen toimenpiteitä

| Painopiste (alueellinen hyvinvointisuunnitelma) | Tavoite | Toimenpide | Mittari |
|---|---|--|---|
| 2. Asukkaille turvallinen arki | • Turvallisen asumisen mahdollistaminen | <ul style="list-style-type: none"> Asunnon muutostyöt Henkilökohtainen apu Asumisen tuki Yhdyspintatyö asumisen ratkaisut ja turvalliset asuinympäristöt työryhmässä | • THL:n asunnon muutostyöt, N |
| | • Väkivallan ehkäisy, esim. lähisuhteväkivalta, taloudellinen väkivalta, digitaalinen väkivalta | <ul style="list-style-type: none"> Avainhenkilökoulutukset henkilöstölle lähisuhteväkivallan tunnistamisen ja puheeksi oton parantamiseksi; tietoisuus väkivallan eri muodoista Palvelupolut OmaKeusoteen Ohjaus, neuvonta ja tiedottaminen teemaan liittyen, esim. Nettiturvallisuus | <ul style="list-style-type: none"> Pidetyt avainhenkilökoulutukset, osallistujat N ja NPS Palvelupolut K/E |
| | • Päihteiden käytön vähentäminen | <ul style="list-style-type: none"> Alueellisen ehkäisevän päihde- ja riippuvuustyön suunnitelman päivittäminen Digitaaliset hoitopolut OmaKeusotessa, esim. nikotiinittomuus Elintapaohjaus, ml. Päihteiden käyttö | <ul style="list-style-type: none"> Alkoholikäytön mini-interventio (hyte-kerroin) OmaKeusoten mittarit Elintapaneuvonta tyyppin 2 diabetesriskissä oleville (hyte-kerroin) |

Kuva 8. Mielen hyvinvoinnin ja työ- ja toimintakyvyn vahvistaminen -painopisteen toimenpiteitä

| Painopiste (alueellinen hyvinvointisuunnitelma) | Tavoite | Toimenpide | Mittari |
|---|--|--|--|
| 3. Asukkaiden mielen hyvinvoinnin ja työ- ja toimintakyvyn vahvistaminen (Tuetaan asukkaiden mielen hyvinvointia sekä työ-, toiminta- ja oppimiskykyä vahvistamalla elintapoja, resilienssiä ja palvelujen saavutettavuutta) | • Vammaisten henkilöiden mielen hyvinvoinnin ja työ- ja toimintakyvyn vahvistaminen | <ul style="list-style-type: none"> Digituen ja -palvelujen hyödyntäminen palvelujen saavutettavuuden parantamisessa, esim. OmaKeusote, Terveyskylä.fi, Terapianavigaattori Elintapaohjauksen toimeenpano | |
| | • Koetun yksinäisyyden vähentäminen | <ul style="list-style-type: none"> Osallisuuden edistäminen ja osallistumis- ja vaikuttamismahdollisuudet Keusoten hyte-sivujen tarjonnan hyödyntäminen vammaispalvelujen asiakasohjauksessa, ml. Tapahtumakalenteri Kulttuurihyvinvoinnin kehittäminen alueellisesti | <ul style="list-style-type: none"> Koettu yksinäisyys, Kouluterveyskysely, THL Koettu yksinäisyys, TerveSuomi, THL |
| | • Vammaisten henkilöiden työllistymisen ja koulutuspolkujen tukeminen (IKVA-Itk 22.4.2026) | | |

4 Alueellisen vammaisten henkilöiden hyvinvointisuunnitelman toimenpano ja raportointi

Alueellisen vammaisten henkilöiden hyvinvointisuunnitelman toimeenpanoa ja tavoitteiden etenemistä seuraa alueellinen hyvinvoinnin ja terveyden edistämisen ryhmä. Raportointi tehdään vuosittain alueellisen hyvinvointikertomuksen kautta, joka viedään hyvinvointialueen aluevaltuustolle hyväksyttäväksi. Hyvinvointisuunnitelman painopisteitä ja tavoitteita tullaan hyödyntämään myös hyvinvointialueen taloussuunnittelussa.

Suunnitelman toimeenpanon varmistamiseksi järjestetään syksyn 2026 aikana teematyöpajoja, joissa keskitytään yhdyspintoimijoiden kanssa yhteistyössä toimenpiteisiin ja niiden mittareihin. Teematyöpajoissa on tarkoitus tunnistaa mahdollisuuksia yhteiseen tekemiseen sekä vastinparien löytämiseen yhdyspinnoilta.

5 Liitteet

- Alueellinen hyvinvointikertomus 2020–2024; [Alueellinen hyvinvointikertomus 2020-2024.pdf](#)
- Alueellisen vammaisten henkilöiden hyvinvointisuunnitelman 2026–2030 esitysdia

6 Lähteet

- Terve Suomi 2024 kyselytutkimus, THL
- Väestörakennetiedot, Tilastokeskus
- Seurannan, arvioinnin ja ohjauksen ydintiedot -raportointi, THL
- Keski-Uudenmaan hyvinvointialueen Käyttösuunnitelma 2026
- [Alueellinen hyvinvointisuunnitelma 2026–2030](#), Keski-Uudenmaan hyvinvointialue